

2019 年度（平成 31 年度）  
首都大学東京 大学院都市環境科学研究科  
都市政策科学域 選抜試験（冬季）  
博士前期課程（一般・社会人）

科目 < 専門科目 >

時間 12 : 30 ~ 14 : 30

注意事項：①問題の選択にあたっては、最初のページの冒頭の説明をよく読んで解答しなさい。

②解答は、配布された答案用紙 1 枚ずつに、選択した問題 1 題ずつを **別々に** 解答しなさい。

③答案用紙の「学修番号」欄に「受験番号」を、「氏名」欄に「氏名」を、「題目」欄に「問題のコード番号」を記入してください。

④その他、監督者の指示に従うこと。

受験番号	一般・社会人	氏名
------	--------	----

以下、401から413まで13個のコード番号について、それぞれ問題があります。

これら**全13問（13コード）の中から2問（2コード）を選択**して解答しなさい。

ただし、**第一希望とした教員のコード番号の問題は、必ず選択**すること。また、**1問につき解答用紙1枚**に解答すること。

#### 教員コード

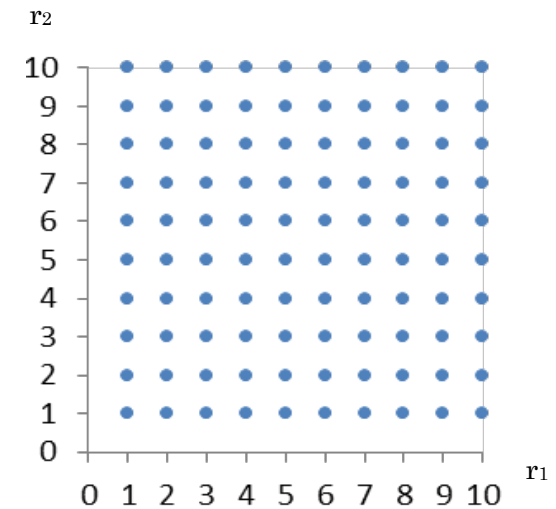
玉川 英則	401
伊藤 史子	402
饗庭 伸	403
市古 太郎	404
朝日 ちさと	405
奥 真美	406
白石 賢	407

金子 憲	408
松井 望	409
長野 基	410
和田 清美	411
杉原 陽子	412
山本 薫子	413

401

今、A、B 2つの政党が、比例代表制の選挙で定数 10 の議席を争っている。A、B ともにそれぞれ 10 名の候補者が順位付き（同順位はないものとする）で推薦されており、各政党の有効得票数をその政党内の推薦順位  $r$  で割った数（小数点以下切り捨て）を、同党  $r$  位の候補者の配分得票数とし、20 名のうち配分得票数の多い上位 10 名を当選者とする。このとき、以下の問いに答えなさい。

- (1) ある選挙の結果、A の有効得票数が 100,000 票、B のそれが 30,000 票であった。このとき、それぞれの当選者数を求めなさい。
- (2) 一般に A の有効得票数を  $V_A$  票、B のそれを  $V_B$  票（ただし、 $V_A \geq V_B$ ）とすると、A の推薦順位  $r_1$  位の候補者の配分得票数より B の推薦順位  $r_2$  位の候補者の配分得票数の方が多くなる条件を求めなさい。
- (3) 図のように格子点がプロットされているグラフがある。これを使って、A、B の有効得票数が決まったとき当選者を決める方法について解説しなさい。



ある公園に3種の遊具 X、Y、Z を配置する計画を数理的に考えよう。

- ・ X、Y、Z の遊具はそれぞれ幾つ配置しても（または配置しなくても）構わない。
- ・ 遊具 X、Y、Z の配置面積の合計は  $15 \text{ m}^2$  となる。
- ・ 遊具 X、Y、Z の配置について、必要な面積、設置者が負担するコスト、利用者が得る便益は、それぞれ右表に示したとおりである。

表：遊具の必要面積、設置コスト、利用便益

遊具	X	Y	Z
必要面積( $\text{m}^2$ )	4	2	1
利用便益(十万円)	10	7	2
設置コスト(十万円)	5	4	2

(1) 公園利用者の便益が最大となるような遊具の組み合わせ (X、Y、Z それぞれの個数) を求めなさい。

答えだけでなく途中経過も記述すること。

(2) 設置者の負担コストが最小となるような遊具の組み合わせ (X、Y、Z それぞれの個数) を求めなさい。

答えだけでなく途中経過も記述すること。

(3) 上の (1) (2) の結果より、この公園の遊具の配置は便益とコストを考え合わせてどのように計画するのが良いか、論述しなさい。

論述の中に、数式や図を用いることを推奨する。

## 403

以下の5つの課題（1）（2）（3）（4）（5）のそれぞれに対応するため、都市計画やまちづくりで使われる方法を具体的に挙げ、その詳細を例にならって300文字程度で解説しなさい。なお、各々の課題に対して複数の方法があるが、全てを網羅する必要はなく、1種類以上の方法の解答で構わない。また、日本固有の制度に基づく方法である必要はない。

[例] 都市の拠点整備：

低利用の土地や建物の権利を再編成する市街地再開発事業が用いられる。市街地再開発事業は都市再開発法に基づき、市街地内の老朽木造建築物が密集している地区等において、細分化された敷地の統合、不燃化された共同建築物の建築、公園、広場、街路等の公共施設の整備等を行うことにより、都市における土地の合理的かつ健全な高度利用と都市機能の更新を図るものである。地権者が主体となる第1種市街地再開発事業と、公共団体が主体となる第2種市街地再開発事業がある。第1種の場合、従前の土地の権利者が権利床を取得し、開発によって生まれた保留床とよばれる余剰床を売却することによって事業費をまかなう。（285文字）

- （1）都市における市街地と農地の混在
- （2）老朽化した分譲集合住宅の建替え
- （3）住宅の環境（日照、通風等）の確保
- （4）コンパクトシティの形成
- （5）住宅困窮者の住宅確保

404

以下の(1)(2)の設問両方に解答しなさい。

- (1) 避難行動に役立つ、という視点から「洪水ハザードマップ」の課題とその改善の方向性について論じなさい（洪水ハザードマップの表現内容に関する事項だけでなく、運用活用に関する事項を含めてもよい）。
- (2) 「災害危険区域」について、その定義を説明した上で、都市計画の視点からの改善点について述べなさい（可能ならば、事例を挙げながら論述することが望ましい）。

図1および図2は土地市場に関連するものである。次の説明を読んで問いに答えなさい。

土地市場の供給は、土地を所有している家計の留保需要によって決まるとする。土地所有家計は、所有している土地  $x$  のうちの自分が利用する留保需要  $x$  と、その他の合成財  $z$  について効用を最大化する。土地  $x$  の市場価格は  $r^0$ 、合成財  $z$  の価格は  $p$  であり、土地所有家計の予算制約は土地の賃貸料収入のみであると仮定する。

- (1) 図1は、土地  $x$  と合成財  $z$  の消費計画を表したものである。土地所有家計の最適な選択を図1の記号で表しなさい。また、その理由を説明しなさい（数式や図を用いてよい）。
- (2) 土地  $x$  の市場価格が  $r^1$  に下落した。このとき、留保需要  $x$  はどのように変化するか、図1を用いて説明しなさい。ただし、価格変化に対する「代替効果」および「資産効果」の言葉を用いること。
- (3) 上記(2)のとき、図2に示されるように土地市場で供給量が増加し、供給曲線  $S$  が右下がりになる。需要曲線は  $D$  で表される。人口減少により土地需要が減少すると、土地市場の均衡はどのようになるか。図2を用いて説明しなさい。
- (4) 人口減少による土地需要の減少によって、空地（空き家）問題が生じるのはなぜか。図2を用いて説明しなさい。

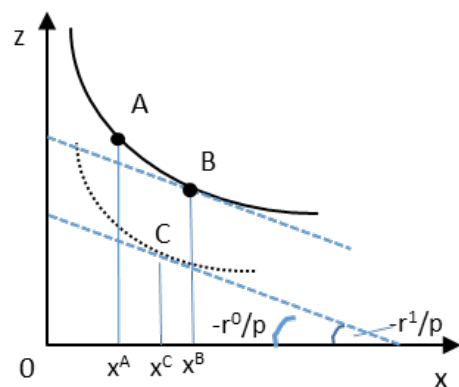


図1 土地所有家計の無差別曲線

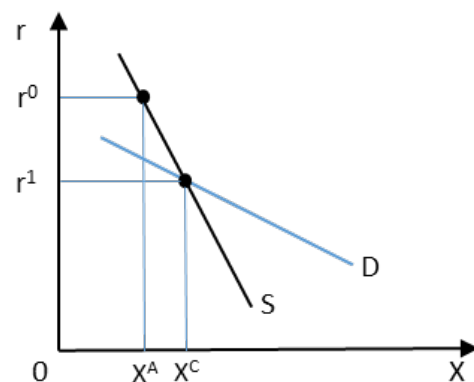


図2 土地市場の需要と供給

以下の文章を読んで、(1) から (3) の問いに答えよ。

2018年4月に閣議決定された『第5次環境基本計画』は、環境政策の個々の課題を解決していくためには、政策の優先順位をつけながら、費用対効果や社会全体で負担する費用の低減に留意する必要がある、そのためには従来から活用されてきた政策手法に加えて、新たな政策手法の開発や既存の政策手法の改良、適用範囲の拡大などを行っていくことが必要であるとしたうえで、ある政策目的の確実な実現を促す環境政策手法として、(1) ①直接規制的手法、②枠組規制的手法、③経済的手法、④自主的取組手法、⑤情報的手法、⑥手続的手法などを挙げている。そして、こうした多様な政策手法の中から政策目的の性質や特性を勘案しつつ、適切なものを選択し、(2) ポリシーミックスの観点から政策を適切に組み合わせる政策パッケージを形成し、(3) 相乗的な効果を発揮させていくことが不可欠であるとする。

- (1) 環境基本計画が掲げる①～⑥の環境政策手法について、それぞれ具体例を挙げながらその特徴と意義を説明しなさい。
- (2) ポリシーミックスの観点に立った政策パッケージの形成が必要な理由を説明しなさい。
- (3) 相乗的な効果を発揮し得る環境政策手法の組合せとして、どのようなものが考えられるか。具体例を挙げながら説明しなさい。



以下の3つの裁判例を読んだ上、問いに答えなさい。(問題は次のページにもあります)

【最判平成23年3月24日民集第65巻2号903頁】

消費者契約である居住用建物の賃貸借契約に付されたいわゆる敷引特約は、信義則に反して賃借人の利益を一方的に害するものであると直ちにいうことはできないが、賃借人が社会通念上通常の使用をした場合に生ずる損耗や経年により自然に生ずる損耗の補修費用として通常想定される額、賃料の額、①礼金等他の一時金の授受の有無及びその額等に照らし、②敷引金の額が高額に過ぎると評価すべきものであるときは、当該賃料が近傍同種の建物の賃料相場に比して大幅に低額であるなど特段の事情のない限り、信義則に反して消費者である賃借人の利益を一方的に害するものであって、消費者契約法10条により無効となる。

消費者契約である居住用建物の賃貸借契約に付されたいわゆる敷引特約は、賃貸借契約締結から明渡しまでの経過期間に応じて18万円ないし34万円のいわゆる②敷引金を③保証金から控除するというもので、上記②敷引金の額が賃料月額2倍弱ないし3.5倍強にとどまっていること、賃借人が、上記賃貸借契約が更新される場合に1か月分の賃料相当額の④更新料の支払義務を負うほかには、①礼金等の一時金を支払う義務を負っていないことなど判示の事実関係の下では、上記②敷引金の額が高額に過ぎると評価することはできず、消費者契約法10条により無効であるということとはできない。

【最判平成23年7月12日集民第237号215頁】

本件契約書には、1か月の賃料の額のほかに、被上告人が本件③保証金100万円を契約締結時に支払う義務を負うこと、そのうち本件②敷引金60万円は本件建物の明渡し後も被上告人に返還されないことが明確に読み取れる条項が置かれていたのであるから、被上告人は、本件契約によって自らが負うこととなる金銭的な負担を明確に認識した上で本件契約の締結に及んだものというべきである。そして、本件契約における賃料は、契約当初は月額17万5000円、更新後は17万円であって、本件②敷引金の額はその3.5倍程度にとどまっており、高額に過ぎるとはいい難く、本件②敷引金の額が、近傍同種の建物に係る賃貸借契約に付された敷引特約における②敷引金の相場に比して、大幅に高額であることもうかがわれない。以上の事情を総合考慮すると、本件特約は、信義則に反して被上告人の利益を一方的に害するものということとはできず、消費者契約法10条により無効であるということとはできない。

【最判平成23年7月15日民集第65巻5号2269頁】

賃貸借契約書に(一年更新で、④更新料を賃料の2カ月分とする)一義的かつ具体的に記載された④更新料条項は、④更新料の額が賃料の額、賃貸借契約

が更新される期間等に照らし高額に過ぎるなどの特段の事情がない限り、消費者契約法10条にいう「民法第1条第2項に規定する基本原則に反して消費者の利益を一方的に害するもの」には当たらないと解するのが相当である。

- (1) 下線①～④の礼金・敷引金・保証金・更新料の用語について説明してください。
- (2) 3つの判例では、礼金等の一時金条項について、どのような判断をしているか述べてください。
- (3) 判例の礼金等に対する考え方を、社会的効率性の観点（経済学的観点）から評価して述べてください。その際、賃貸借市場において競争があることを前提とし、賃貸人の利益、賃借人の利益の双方が、礼金等の存在により効率性にどのように影響するのかを示しながら述べてください。

408

フィiscalポリシーについて、今日的課題を踏まえて説明しなさい。

復興庁の行政組織上の特徴と課題について、他の日本の府省と対比しつつ、論ぜよ。

解答の際には、次の各用語を必ず用いて、各用語の意味を解答文に解説しつつ論じること。各用語の使用順序は解答者の任意とする。

本文中に各用語を用いた場合には、各用語の初出時に各用語へ下線を引くこと。

時限組織    復興庁の長    意見具申    非階統的組織    併任

410

日本の自治体の政策決定過程における「アジェンダセッティング」のメカニズムについて多角的に論ぜよ（必要に応じて数式や図を用いてもよい）。  
解答の際には、次の各用語を必ず用いて、各用語の組織が担う機能を解答文に解説しつつ論じること。各用語の使用順序は解答者の任意とする。  
本文中に各用語を用いた場合には、各用語の初出時に各用語へ下線を引くこと。

利益団体    政党    裁判所

#### 4 1 1

(1) 次の用語について、簡潔に説明しなさい。

- 1) 新しい公共
- 2) 遷移地帯
- 3) ゲーテッド・コミュニティ
- 4) 前産業型都市
- 5) 参与観察

(2) コミュニティ形成の主体・担い手に関して、以下の問いに答えなさい。

- 1) 地縁型組織の組織特性について、その具体的集団を挙げて説明しなさい。
- 2) テーマ型組織の組織特性について、その具体的集団を挙げて説明しなさい。
- 3) コミュニティ形成における「地縁型組織」と「テーマ型組織」の課題について説明しなさい。

(1) 世界保健機関(WHO)は、1978年にUNICEFと共同で「すべての人に健康を(Health for All)」という目標を達成するための取り組みを推進することを宣言した。

- 1) この宣言の名称は何か。
- 2) この宣言で、Health for Allの達成のために推進すべきとされた総合的な保健医療活動のことを何とよぶか。
- 3) 以下の活動のうち、上記2)の保健医療活動に含まれるものはどれか。解答用紙に①～⑧の番号を書き、含まれる番号に○、含まれない番号に×をつけなさい。
 

① 井戸の建設	② 難病への適切な治療	③ 健康教育	④ 主な感染症に対する予防接種
⑤ 家族計画	⑥ 食料供給と栄養改善	⑦ 専門医の養成	⑧ 必須医薬品の確保

(2) 以下の表は、日本の人口動態統計(2017年)による年齢階級別死因順位の一部を示している。A、B、Cの死因は何か。

死因	1～4歳	15～29歳	40～49歳	55～84歳
第1位	先天奇形、等	A	B	B
第2位	不慮の事故	不慮の事故	A	C
第3位	B	B	C	脳血管疾患

(3) 地域保健法に規定される「地域保健対策の推進に関する基本指針」の中に、2012年の改正で「ソーシャル・キャピタルを活用した自助及び共助の支援の推進」が加わった。

- 1) 都市におけるソーシャル・キャピタルを活用した保健活動として、どのような活動を考えることができるか。どのような対象の、どのような保健課題について、どのようなアプローチが可能か説明しなさい(50字程度)。
- 2) 地域における保健活動を評価する際に、①企画評価、②プロセス評価、③アウトカム評価、④費用・効率評価などの観点から事業を評価する。①～④は、それぞれどのような評価なのか、簡単な例を挙げながら説明しなさい。

(4) 児童虐待の防止等に関する法律における「児童虐待の定義(4種類)」は何か。

以下の(1)(2)の設問両方に解答しなさい。

(1) 日本政府の諮問機関である、国民生活審議会調査部会コミュニティ問題小委員会は、報告「コミュニティー生活の場における人間性の回復」を1969年に発表した。この報告の内容は、その後、日本においてコミュニティ施策が都市の政策課題として注目を集める契機となった。

「戦後の( A )や( B )により地域社会が急速に変貌し、① 古くからの地域共同体は崩壊する一方、② 新しいコミュニティは萌芽的にしか形成されていない」

「これでは地域社会の( C )感が薄れて、人は( D )感、( E )感におちいり、いかに日本の経済成長率が高いといっても( F )の場における( G )性が喪失したのでは、人間の幸福はありえない」

この報告及びその後の日本におけるコミュニティ施策に関して以下の問いに答えなさい。

- 1) A~Gの空欄に当てはまる語をそれぞれ書きなさい。
- 2) この報告では、下線①「古くからの地域共同体は崩壊」が地域住民にどのような影響を及ぼすと期待していたか、説明しなさい。
- 3) 下線②「新しいコミュニティ」について、この報告では以下のように説明している。ア~カの空欄に当てはまる語をそれぞれ書きなさい。  
なお、( F )には上問1)のFと同じ語が入る。

コミュニティとは「( F )の場において、( ア )としての( イ )性と( ウ )を自覚した個人および家庭を構成主体にして、( エ )性と各種の共通目標を持った、( オ )的でしかも構成員相互に( カ )感のある集団」

- 4) この報告は自治省(当時)によるモデル・コミュニティ事業の契機となり、1980年代には全国で多くの自治体が施設の管理、運営を中心としたコミュニティにおける組織づくりを実施した。しかし、その内容に対しては批判もなされてきた。この報告の目的と照らし合わせたとき、どのような批判がなされたか、具体的に説明しなさい。

(2) 都市において街路の電柱や壁、商店街のシャッターや看板などに描かれている文字や図を総じてグラフィティという。

現在の日本では大都市だけでなく地方都市においてもグラフィティが広がり、芸術表現としての注目、評価がなされつつある一方で、日本などでは公共の建物、私的財産(他人の家や商店など)に許可なくグラフィティを描くことは犯罪行為とみなされている。日本を含む多くの国では、グラフィティを描く行為はしばしば都市における管理と抵抗の二項対立的な構図のもとで解釈されてきた。

このことを踏まえ、「都市における管理」、「都市における抵抗」が具体的にどのようなかたちで都市空間に現れているか、グラフィティを事例にして説明しなさい。